

# ENFOQUE ESTADÍSTICO

INSTITUTO NACIONAL DE ESTADÍSTICAS • MAYO 2015

**INE**  
Instituto Nacional de Estadísticas - Chile

## GÉNERO Y EMPLEO

### Sumario

¿Cómo han evolucionado los indicadores de empleo de mujeres y hombres entre 2010 y 2014?

**Páginas 2 y 3**

Razones familiares se ubican como el principal motivo de inactividad femenina en 2014.

**Página 5**

Dispersas distribuciones de mujeres y hombres según categorías de empleo.

**Página 7**

- En el año 2014 menos del 50% de las mujeres participó en la fuerza laboral, si bien su tasa de participación se elevó desde el 45,3% en 2010 al 48,4% en 2014.
- Debido a razones familiares permanentes, 1.352.676 mujeres estuvieron inactivas a nivel nacional en 2014, correspondientes al 97,8% de las personas que se encontraban inactivas por este motivo.

A pesar del alza en las tasas de participación y de ocupación de las mujeres, la brecha respecto a las tasas de los hombres se mantuvo sobre los 20 pp. a nivel nacional durante 2014.

La Encuesta Nacional de Empleo (ENE) entrega una visión general del mercado laboral chileno, dando cuenta de los niveles de participación, ocupación, desocupación e inactividad a nivel nacional y regional<sup>1</sup>. Con datos referidos a los principales indicadores de esta encuesta, en este enfoque se describe la situación de mujeres y hombres en el mercado laboral chileno, identificando las brechas de género<sup>2</sup> existentes.

(pp.) en 2010 hasta -23,2 pp. en 2014, la diferencia sigue siendo alta entre los sexos.

El año 2014 un 48,4% de las mujeres en edad de trabajar participó en el mercado laboral, mientras que un 71,6% de los hombres en la misma condición lo hizo, lo que implicó que ellas participaron 23,2 pp. menos que los hombres en el mismo período.

## Evolución de Tasas Nacionales

### Tasa de Participación

Al analizar la Población en Edad de Trabajar (PET), correspondiente a las personas residentes en Chile de 15 años y más, según sexo, se observó que las mujeres presentaron una tasa de participación mucho menor que la de los hombres: desde 2010 a 2014 las mujeres tuvieron tasas de participación inferiores al 49%, mientras que los hombres mostraron tasas sobre el 71% (ver Gráfico 1).

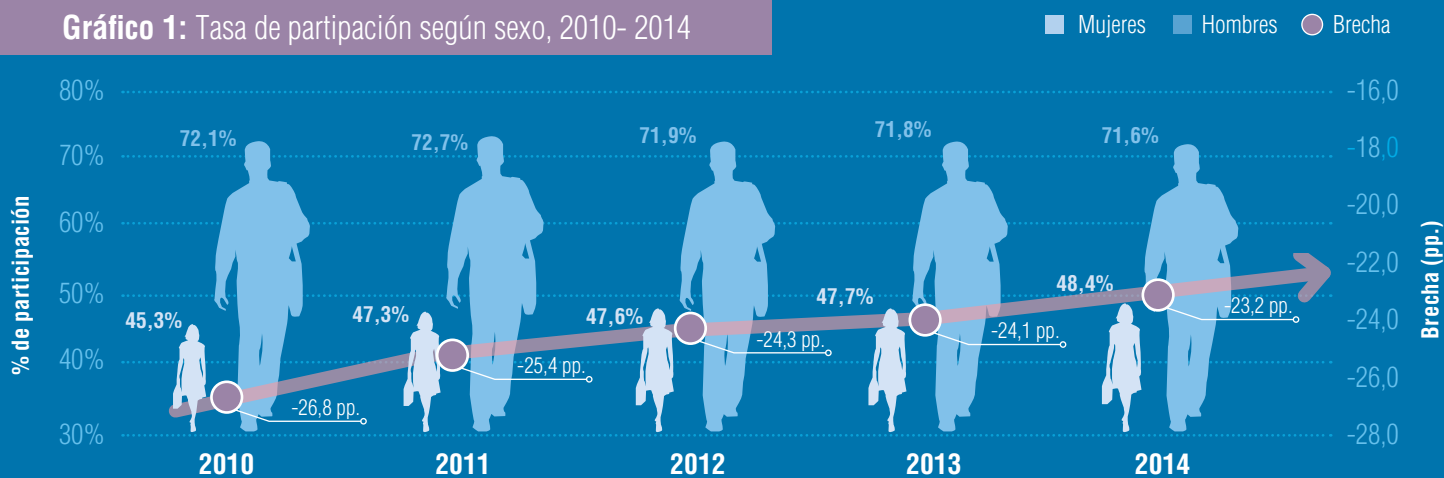
Si bien es cierto que la brecha en la participación se ha ido reduciendo de -26,8 puntos porcentuales

### Tasa de ocupación

Los ocupados son todas las personas mayores de 15 años que durante la semana de referencia de la encuesta trabajaron al menos una hora, recibiendo algún tipo de pago<sup>3</sup>.

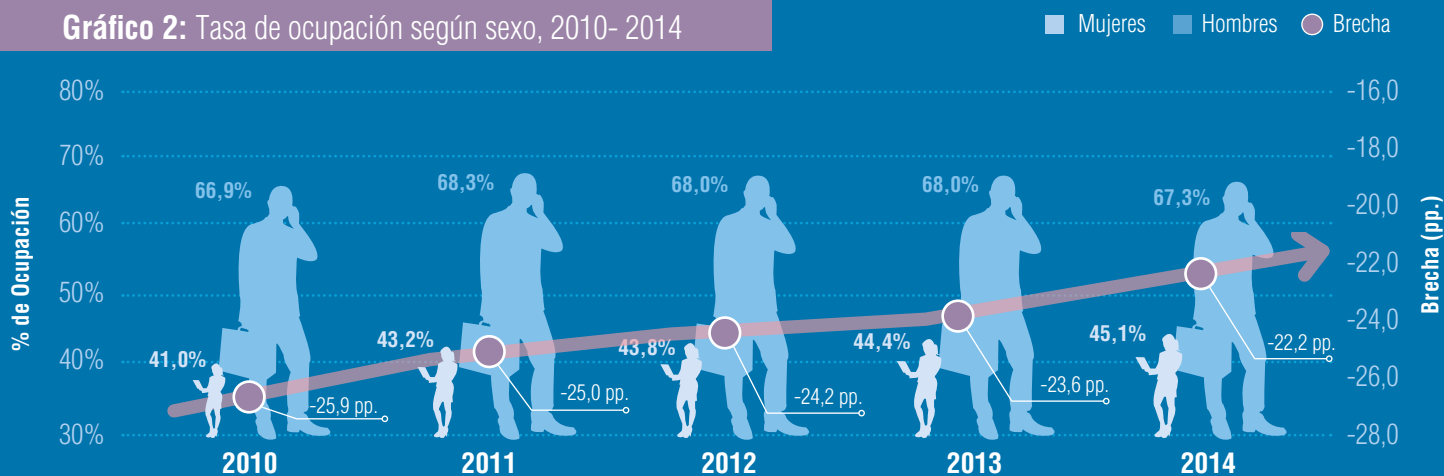
Entre 2010 y 2014 la tasa de ocupación de las mujeres aumentó desde un 41,0% a 45,1% (ver Gráfico 2). Por otro lado, la tasa de ocupación masculina mostró leves variaciones: desde 66,9% en 2010, con un máximo de 68,3% en 2011, para bajar a 67,3% en 2014. Desde el 2010 al 2014 la brecha de ocupación se ha visto reducida en 3,8 pp., pasando de -25,9 pp. a -22,2 pp. en el período referido.

Gráfico 1: Tasa de participación según sexo, 2010- 2014



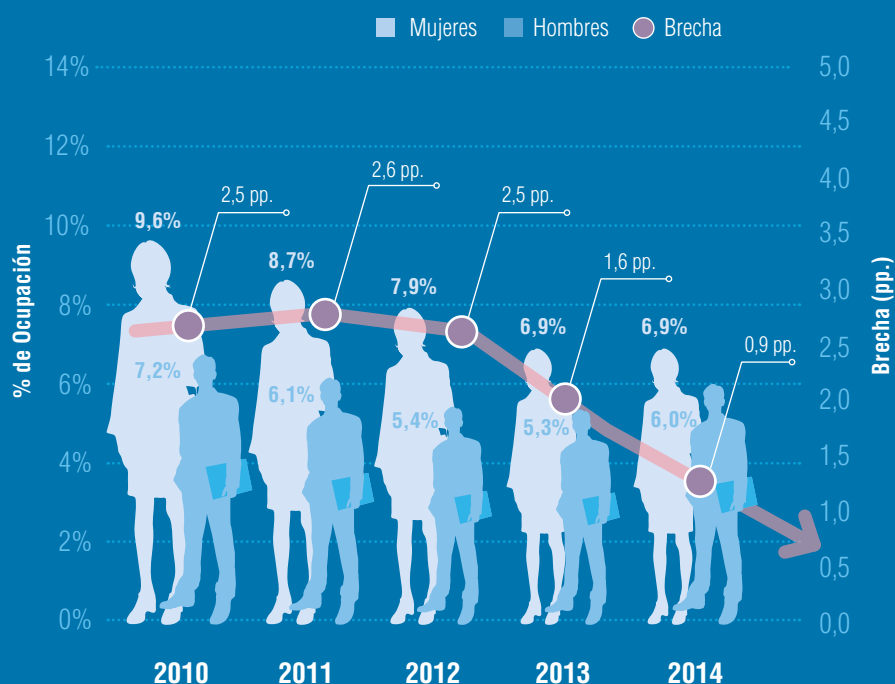
Fuente: INE. Encuesta Nacional de Empleo, 2010 - 2014.

Gráfico 2: Tasa de ocupación según sexo, 2010- 2014



Fuente: INE. Encuesta Nacional de Empleo, 2010 - 2014.

**Gráfico 3: Tasa de desocupación según sexo, 2010- 2014**



Fuente: INE. Encuesta Nacional de Empleo, 2010 - 2014.

La Región de Arica y Parinacota fue la única a nivel nacional en donde la tasa de desocupación de las mujeres (5,4%) fue menor que la de los hombres (6,7%) durante 2014.

## Tasa de desocupación

Los desocupados corresponden a todas las personas de 15 años o más que no tuvieron un empleo durante la semana de referencia de la encuesta, buscaron uno durante las últimas cuatro semanas (incluyendo la de referencia) y están disponibles para trabajar en las próximas dos semanas (posteriores a la de referencia).

La tasa de desocupación es mayor para las mujeres durante todo el período estudiado. Entre los años 2010 y 2013 la tasa presentó un comportamiento decreciente para ambos sexos, pasando en el caso de las mujeres de 9,6% en 2010 a 6,9% en el 2013, mientras que en los hombres la tasa de desocupación bajó desde 7,2% a 5,3%, entre dichos años (ver Gráfico 3). Durante 2014 la tasa de desocupación fue 6,9% para las mujeres y 6% para los hombres. La brecha en la tasa de desocupación es positiva para las mujeres en todo el período, es decir, ellas tienen una tasa de desocupación mayor que los hombres. Debido a la caída en la desocupación de las mujeres, la brecha se acorta desde 2,5 pp. a 0,9 pp. en 2014.

## Indicadores 2014

### Tasas regionales

Al analizar los datos del año 2014, la región de Biobío es la que presentó las tasas más bajas para ambos sexos en lo que se refiere a tasas de participación (42% para las mujeres y 66,3% para los hombres) y ocupación (38,3% en el caso de ellas y 61,2% en el caso de los hombres). La tasa de desocupación, a su vez, presentó los valores más altos en esta región, siendo 8,7% y 7,7% las tasas de desocupación femenina y masculina, respectivamente (ver Tabla 1).

De manera inversa, la región de Aysén destacó con las tasas más altas de participación (59,3% y 76,5% en mujeres y hombres, respectivamente) y ocupación (56,4% y 74,2% para mujeres y hombres, de forma respectiva).

En tanto, la región con la tasa de desocupación más baja para ambos sexos fue Magallanes, con 3,5% de las mujeres desocupadas dentro del total de mujeres en la fuerza de trabajo, y 2,1% de los hombres en la misma condición. Cabe destacar que la región de Arica y Parinacota es la única en la que la tasa de desocupación de las mujeres (5,4%) fue menor que la de los hombres (6,7%).

**TABLA 1:**

**TASAS DE PARTICIPACIÓN, OCUPACIÓN Y DESOCUPACIÓN SEGUN SEXO Y REGIÓN, AÑO 2014**

Región	POBLACIÓN DE 15 AÑOS Y MÁS (en miles)		TASA DE PARTICIPACIÓN		TASA DE OCUPACIÓN		TASA DE DESOCUPACIÓN	
	Mujeres	Hombres	Mujeres	Hombres	Mujeres	Hombres	Mujeres	Hombres
Tarapacá	125,5	138,2	49,2%	75,5%	46,1%	71,1%	6,3%	5,8%
Antofagasta	224,3	246,8	43,9%	74,9%	41,1%	70,4%	6,2%	6,0%
Atacama	110,8	115,7	48,2%	74,0%	44,9%	69,1%	6,9%	6,6%
Coquimbo	309,6	298,8	47,6%	72,3%	44,2%	67,3%	7,1%	7,0%
Valparaíso	750,0	714,8	47,3%	70,2%	43,5%	65,5%	8,0%	6,7%
L. Gral. Bdo O'Higgins	367,8	373,5	46,5%	72,5%	43,7%	68,8%	5,9%	5,2%
Maulle	425,2	415,2	44,3%	71,5%	40,9%	68,0%	7,6%	4,9%
Biobío	866,6	834,2	42,0%	66,3%	38,3%	61,2%	8,7%	7,7%
La Araucanía	409,9	395,3	49,0%	72,3%	45,6%	68,3%	6,9%	5,5%
Los Lagos	342,8	355,9	48,7%	73,2%	46,2%	71,0%	5,2%	3,0%
Aysén	39,7	45,1	59,3%	76,5%	56,4%	74,2%	4,8%	3,1%
Magallanes	60,9	68,9	47,1%	74,0%	45,4%	72,5%	3,5%	2,1%
Metropolitana	2.915,2	2.717,8	51,8%	72,4%	48,4%	67,9%	6,6%	6,3%
Los Ríos	157,8	154,6	45,9%	70,0%	43,1%	67,3%	6,1%	3,8%
Arica y Parinacota	73,3	64,3	45,9%	69,3%	43,4%	64,6%	5,4%	6,7%
<b>Total</b>	<b>7.179,7</b>	<b>6.939,0</b>	<b>48,4%</b>	<b>71,6%</b>	<b>45,1%</b>	<b>67,3%</b>	<b>6,9%</b>	<b>6,0%</b>

Fuente: INE. Encuesta Nacional de Empleo, 2014.

### Pag.2

- Los datos presentados corresponden a datos anuales de la ENE, calculados como promedios de los trimestres calendario (enero-marzo; abril-junio; julio-septiembre y octubre-diciembre).
- Las brechas se calculan como la diferencia en puntos porcentuales entre sexos, es decir, la diferencia entre la tasa de mujeres menos la tasa de los hombres.
- Con la excepción de los familiares auxiliares, conocidos como familiares no remunerados, los que trabajan para el negocio de un familiar sin recibir ningún beneficio monetario directo por ese trabajo.

## Tasas por tramo etario, nivel nacional

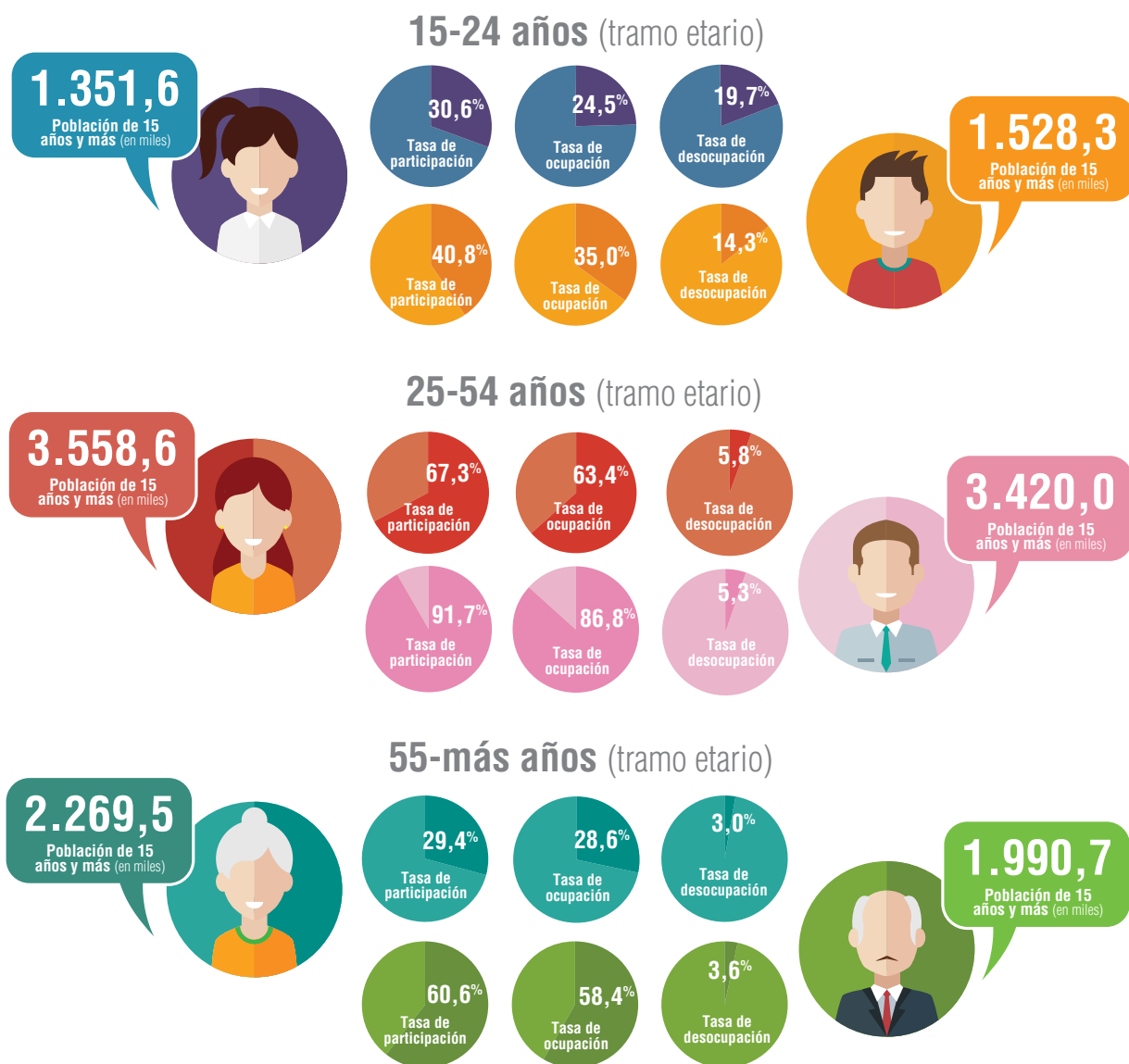
Las mujeres de entre 15 y 24 años de edad presentaron durante 2014 una tasa de desocupación de 19,7%, mientras que los hombres del mismo tramo etario tuvieron una tasa de desocupación de 14,3% (Figura 1).

El tramo etario de entre 25 y 54 años concentró la mayor cantidad de personas y por ciclo de vida corresponde al tramo con mayor disponibilidad para participar del mercado laboral, lo que se vio reflejado

en las tasas de participación y de ocupación. Las tasas de participación de este tramo etario fueron 67,3% en el caso de las mujeres y 91,7% en los hombres. La tasa de ocupación fue 63,4% y 86,8% para mujeres y hombres, respectivamente. La tasa de desocupación fue levemente superior para las mujeres: 5,8% versus 5,3% de los hombres.

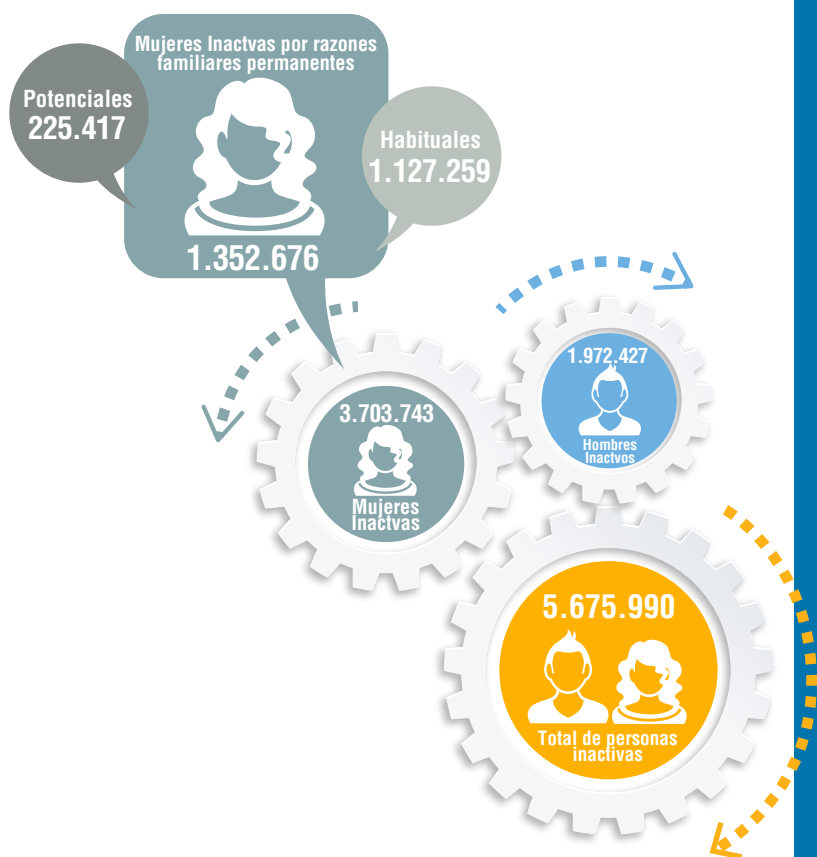
Cabe destacar que los hombres de 55 años o más poseen una tasa de desocupación levemente mayor que las mujeres del mismo tramo etario: 3% en el caso femenino y 3,6% en el caso masculino.

FIGURA 1: TASAS DE PARTICIPACIÓN, OCUPACIÓN Y DESOCUPACIÓN SEGÚN SEXO Y EDAD, AÑO 2014



Fuente: INE. Encuesta Nacional de Empleo, 2014.

**FIGURA 2: INACTIVOS 2014 SEGÚN SEXO**



Fuente: INE. Encuesta Nacional de Empleo, 2014.

### Razones de inactividad, nivel nacional

Las razones de inactividad también muestran diferencias según el sexo de las personas. Para analizarlas se considerará la “concentración”, es decir, se estudiará a nivel intrasexo en qué categorías se concentra cada grupo. A su vez, se analizará la distribución, es decir, cómo se distribuyen hombres y mujeres dentro de cada categoría.

Durante 2014, 5.675.990 personas se declararon como inactivas, es decir, fuera de la fuerza laboral (Figura 2). De ellas, 3.703.743 correspondieron a mujeres (ver Tabla 2). Más de un tercio del total de mujeres (36,5%) indicó que el motivo de su inactividad era por razones familiares permanentes (cuidado de hijos o personas dependientes). En el caso de los hombres, las razones con mayor peso porcentual fueron las de estudio, indicadas por un 42,5% del total de hombres.

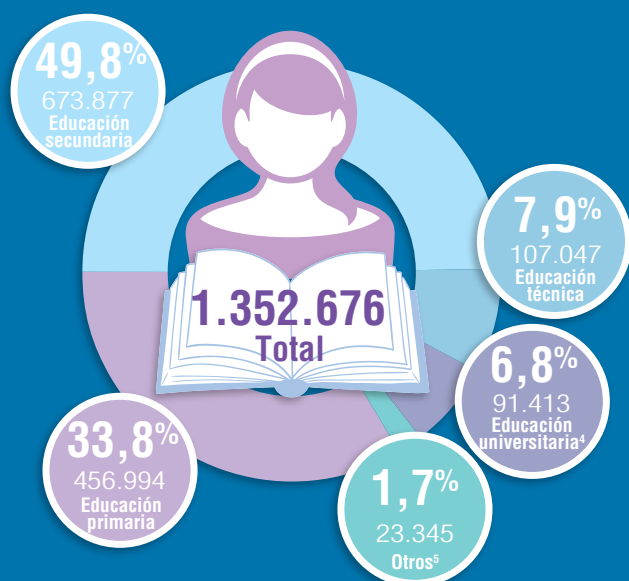
Del total de personas que señalaron las razones familiares permanentes como motivo de inactividad, 97,8% corresponde a mujeres. El motivo de inactividad debido a razones familiares permanentes es extremadamente importante para el sexo femenino, dado que 1.352.676 mujeres declararon estar inactivas por esta causa. De este total, 225.417 mujeres eran potencialmente activas, es decir, habrían buscado empleo en algún momento o estarían disponibles para entrar al mercado laboral (Figura 2).

**TABLA 2: RAZONES DE INACTIVIDAD SEGÚN SEXO, AÑO 2014**

Razones de inactividad	Sexo		Concentración mujeres	Concentración hombres	Distribución mujeres	Distribución hombres
	Mujeres	Hombres				
Iniciadores	19.422	29.118	0,5%	1,5%	40,0%	60,0%
Razones familiares permanentes	1.352.676	31.065	36 5%	1,6%	97,8%	2,2%
Razones de estudio	776.212	837.468	21,0%	42,5%	48,1%	51,9%
Razones de jubilación	224.616	363.742	6,1%	18,4%	38,2%	61,8%
Razones de pensión o montepiado	419.961	158.846	11,3%	8,1%	72,6%	27,4%
Razones de salud permanente	437.496	265.682	11,8%	13,5%	62,2%	37,8%
Razones personales temporales	91.646	36.329	2,5%	1,8%	71,6%	28,4%
Sin deseos de trabajar	262.234	124.203	7,1%	6,3%	67,9%	32,1%
Razones estacionales	29.065	32.010	0,8%	1,6%	47,6%	52,4%
Desaliento	52.901	38.735	1,4%	2,0%	57,7%	42,3%
Otros	37.515	55.049	1,0%	2,8%	40,5%	59,5%
<b>Total</b>	<b>3.703.743</b>	<b>1.972.247</b>	<b>100,0%</b>	<b>100,0%</b>	<b>65,3%</b>	<b>34,7%</b>

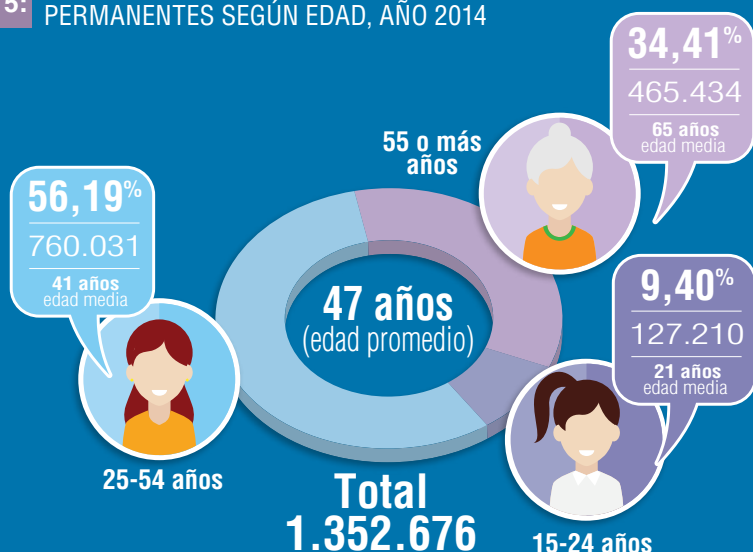
Fuente: INE. Encuesta Nacional de Empleo, 2014.

**GRÁFICO 4:** MUJERES INACTIVAS POR RAZONES FAMILIARES PERMANENTES SEGÚN NIVEL EDUCACIONAL, AÑO 2014



Fuente: INE. Encuesta Nacional de Empleo, 2014.

**GRÁFICO 5:** MUJERES INACTIVAS POR RAZONES FAMILIARES PERMANENTES SEGÚN EDAD, AÑO 2014



Fuente: INE. Encuesta Nacional de Empleo, 2014.

El sector terciario fue el único sector económico donde la presencia femenina fue mayor que la masculina en 2014 (51,7% del total correspondió a mujeres).

Al analizar las características de las mujeres que se encuentran inactivas por razones familiares permanentes es relevante destacar que cerca de la mitad de ellas cuentan con educación secundaria (49,8%), mientras que un 6,8% posee educación universitaria (ver Gráfico 4).

Las mujeres inactivas por razones familiares permanentes tienen una media de edad de 47 años, y se concentran principalmente en el tramo etario de 25 a 54 años, con una media de 41 años (ver Gráfico 5).

### Sectores económicos<sup>6</sup>

La mayoría de los y las trabajadoras en Chile se desempeña en el sector terciario de la economía, le sigue en importancia el secundario y el con menor representación es el primario. Si bien esta situación es idéntica entre mujeres y hombres, existen importantes diferencias en cómo se concentran ambos sexos en los sectores económicos: un 84,8% del total de mujeres trabajadoras participó en el sector terciario de la economía, mientras que sólo el 10,2% y 5% participaron en los sectores secundario y primario, respectivamente en 2014. En tanto, los hombres se concentraron en 54,9% en el sector terciario, 27,6% y 17,5% en los sectores secundario y primario, de forma respectiva<sup>7</sup> (ver Tabla 3).

Es importante destacar que de todo el universo de personas trabajadoras en el sector terciario, un 51,7% de ellas son mujeres, siendo el único sector en el que la presencia femenina es mayor a la masculina.

### Pag.6

(4) En esta categoría están incluidas las personas con educación universitaria, postítulos, maestrías y doctorados.

(5) La categoría "Otros" agrupa categorías con escaso nivel de representación: "nunca estudió", "educación preescolar" y "nivel ignorado".

(6) El sector primario está conformado por las siguientes ramas de actividad económica: Agricultura, Ganadería, Caza y Silvicultura; Pesca; y Explotación de Minas y Canteras.

El secundario se compone de la Industria Manufacturera; Suministro de Electricidad, Gas y Agua; y Construcción.

El sector terciario está compuesto por Comercio; Hoteles y Restaurantes; Transporte, Almacenamiento y Comunicaciones; Intermediación Financiera; Actividades Inmobiliarias, Empresariales y de Alquiler; Administración Pública y Defensa; Enseñanza; Servicios Sociales y de Salud; Otras Actividades de Servicios Comunitarios, Sociales y Personales; Hogares Privados con Servicio Doméstico; y Organizaciones y Órganos Extraterritoriales.

(7) Esta diferencia y las presentadas a lo largo del documento son estadísticamente significativas, comprobadas con una prueba z de proporciones para muestras independientes, al 95% de confianza.

### Pag.7

(8) Se hace referencia al personal de servicio doméstico puertas afuera y puertas adentro.

**TABLA 3:** DISTRIBUCIÓN DE OCUPADOS SEGÚN SEXO Y SECTORES ECONÓMICOS, AÑO 2014

Sector	Total mujeres (en miles)	Total Hombres (en miles)	Concentración mujeres	Concentración hombres	Distribución mujeres	Distribución hombres
Sector Primario	163,0	817,1	5,0%	17,5%	16,6%	83,4%
Sector Secundario	330,0	1.289,2	10,2%	27,6%	20,4%	79,6%
Sector Terciario	2.743,3	2.560,6	84,8%	54,9%	51,7%	48,3%
<b>Total</b>	<b>3.236,4</b>	<b>4.666,9</b>	<b>100,0%</b>	<b>100,0%</b>	<b>40,9%</b>	<b>59,1%</b>

Fuente: INE. Encuesta Nacional de Empleo, 2014.



## Clasificación Internacional de Situación en el Empleo (CISE)

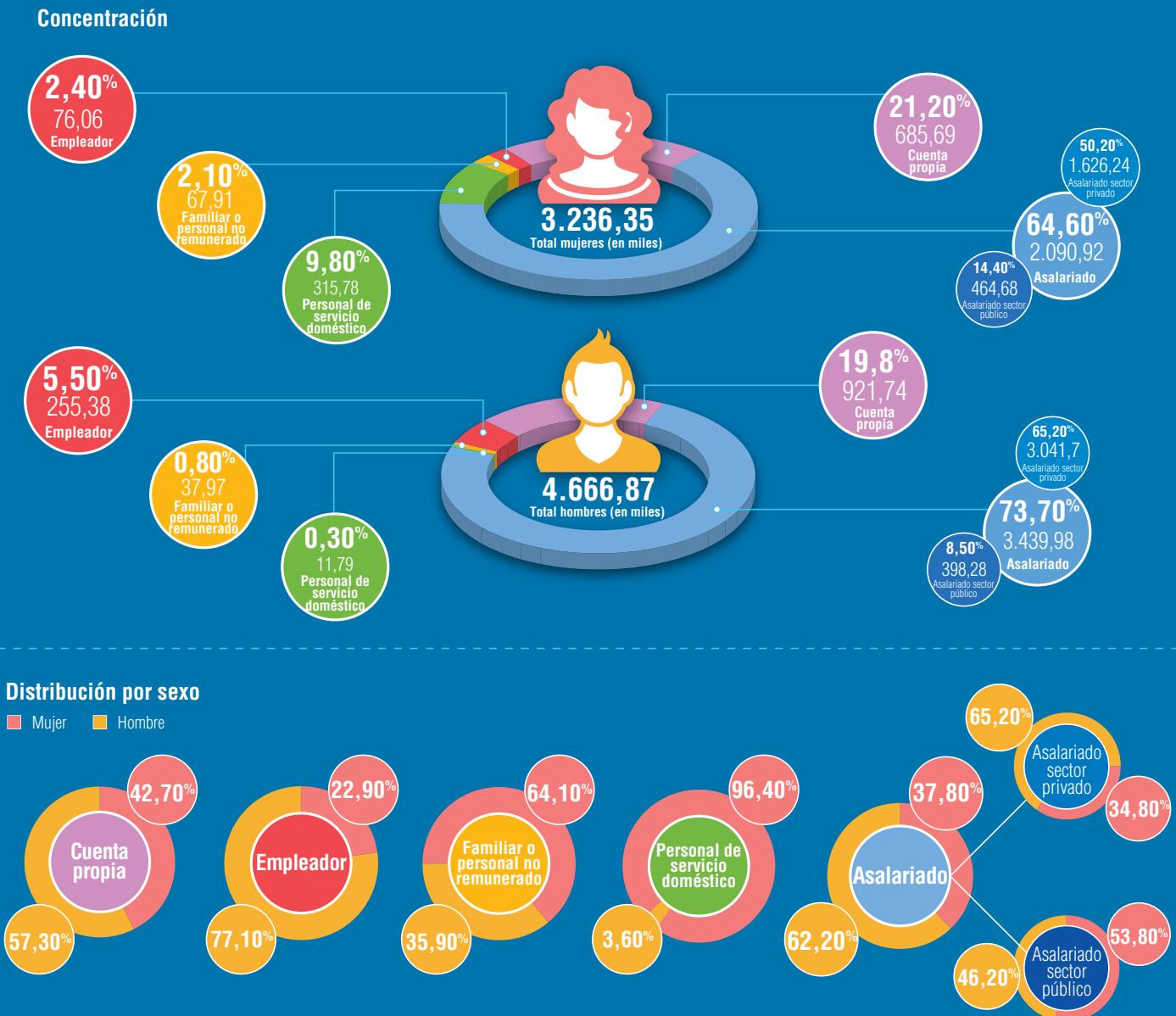
Al analizar las categorías en el empleo por sexo, se observó que en el año 2014 tanto hombres como mujeres fueron principalmente personas asalariadas (64,6% del total de mujeres y 73,7% del total de hombres). Dentro de esta categoría, si bien ambos sexos se concentran principalmente en el sector privado (50,2% del total de mujeres y 65,2% del total de hombres), en el caso del sector público se concentró un 14,4% del total de mujeres y 8,5% del total de hombres (ver Gráfico 6). De la misma manera, en esta última categoría la presencia femenina fue mayor, 53,8% del total.

El personal de servicio doméstico<sup>8</sup> sigue siendo fundamentalmente femenino: el 96,4% del total de esta categoría corresponde a mujeres. A su vez, un 9,8% del total de mujeres se dedica a este tipo de funciones.

Del total de personas empleadoras en Chile, 22,9% de ellas son mujeres. Al analizar cómo se concentran mujeres y hombres en esta categoría, dentro del total de ocupados, sólo un 2,4% del total de mujeres son empleadoras, mientras que ese porcentaje se duplica en el caso de los hombres: un 5,5% del total son empleadores.

Las personas asalariadas del sector público eran principalmente mujeres (53,8%), durante 2014.

GRÁFICO 6: DISTRIBUCIÓN DE OCUPADOS SEGÚN SEXO Y CATEGORÍA, AÑO 2014



Fuente: INE. Encuesta Nacional de Empleo, 2014.

## Ocupación

Al analizar los indicadores referidos a ocupación, se observó que tanto mujeres como hombres se concentraron principalmente en el grupo ocupacional "trabajadores no calificados": 26,7% del total de mujeres ocupadas y 21,2% del total de hombres ocupados. En el caso de las mujeres, le sigue en importancia porcentual el grupo ocupacional "trabajadores de los servicios y vendedores de comercio y mercados", con un 23,9% del total de mujeres (y sólo 8,4% del total de hombres). A su vez, la mayoría de quienes trabajaron en este último grupo son mujeres, correspondientes a 66,4% del total (ver Tabla 4).

Las mujeres también presentaron una mayor presencia porcentual en el grupo ocupacional de "empleados de oficina", con 60,6% del total de quienes trabajan en esta ocupación.

Las mujeres presentan escasa concentración en las categorías de ocupación de "agricultores y trabajadores calificados agropecuarios y pesqueros" y en "artesanos y operadores de maquinarias y montadores". Estas labores están prácticamente dominadas por hombres, con cifras sobre 84% del total de estas ocupaciones. Además, menos de un tercio (26,9%) de quienes ocupan **puestos de alta responsabilidad y/o decisión**, es decir, como "miembros del poder ejecutivo y de los cuerpos legislativos y personal directivo de la administración pública y de empresas", son mujeres. A su vez, del total de mujeres ocupadas sólo un 1,7% se concentra en esta categoría, porcentaje que en el caso de los hombres casi duplica, concentrando el 3,1% del total.

Las personas asalariadas (de los sectores público y privado) que ocuparon puestos de alta responsabilidad y/o decisión durante el 2014 fueron 80.961. De ellas, un 32,7% eran mujeres (ver Gráfico 7), lo que ratifica la distribución sesgada hacia los hombres de estos puestos también en el grupo de los asalariados.

## Horas trabajadas

A nivel nacional, se estimó que durante 2014 los hombres trabajaron en promedio 44,6 horas semanales<sup>9</sup>, mientras que las mujeres lo hicieron por un promedio de 38,6 horas (ver Tabla 5). Esta diferencia está explicada principalmente por la mayor presencia de mujeres trabajando a jornada parcial: de las personas que se ubican en el tramo de 1 a 30 horas, 59,5% fueron mujeres. Además, quienes trabajaron 46 horas o más fueron hombres en su mayoría (70,1%).

La mayoría de las personas que trabajaron a tiempo parcial (hasta 30 horas semanales) fueron mujeres (59,5%), durante 2014.

Pag. 8

(9) Horas habituales.

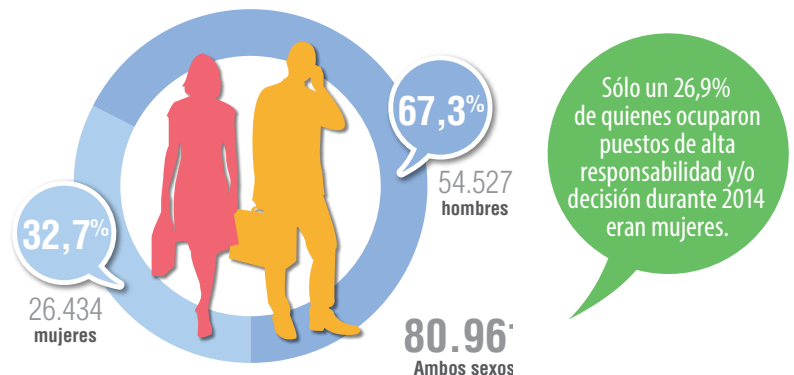
**TABLA 4:** DISTRIBUCIÓN DE OCUPADOS SEGÚN SEXO Y OCUPACIÓN, AÑO 2014

Ocupación	Total mujeres (en miles)	Total hombres (en miles)	Concentración mujeres	Concentración hombres	Distribución mujeres	Distribución hombres
Miembros del poder ejecutivo y de los cuerpos legislativos y personal directivo de la administración pública y de empresas	53,7	145,6	1,7%	3,1%	26,9%	73,1%
Profesionales científicos e intelectuales	420,6	447,8	13,0%	9,6%	48,4%	51,6%
Técnicos y profesionales de nivel medio	413,1	478,6	12,8%	10,3%	46,3%	53,7%
Empleados de oficina	429,0	278,8	13,3%	6,0%	60,6%	39,4%
Trabajadores de los servicios y vendedores de comercios y mercados	772,7	390,3	23,9%	8,4%	66,4%	33,6%
Agricultores y trabajadores calificados agropecuarios y pesqueros	42,9	268,2	1,3%	5,7%	13,8%	86,2%
Oficiales, operarios y artesanos de artes mecánicas y de otros oficios	181,8	966,6	5,6%	20,7%	15,8%	84,2%
Operadores de instalaciones y maquinarias y montadores	53,9	640,0	1,7%	13,7%	7,8%	92,2%
Trabajadores no calificados	864,5	990,9	26,7%	21,2%	46,6%	53,4%
Otros no identificados	4,2	60,0	0,1%	1,3%	6,5%	93,5%
<b>Total</b>	<b>3.236,4</b>	<b>4.666,9</b>	<b>100,0%</b>	<b>100,0%</b>	<b>40,9%</b>	<b>59,1%</b>

Fuente: INE. Encuesta Nacional de Empleo, 2014.

**GRÁFICO 7:**

DISTRIBUCIÓN DE PERSONAS ASALARIADAS QUE TRABAJAN EN PUESTOS DE RESPONSABILIDAD Y/O DECISIÓN DE EMPRESAS, AÑO 2014.



Fuente: INE. Encuesta Nacional de Empleo, 2014.

**TABLA 5:** DISTRIBUCIÓN DE OCUPADOS SEGÚN SEXO Y TRAMOS DE HORAS TRABAJADAS, AÑO 2014

Tramos horas habituales	Total mujeres (en miles)	Total hombres (en miles)	Promedio horas habituales mujeres	Promedio horas habituales hombres	Concentración mujeres	Concentración hombres	Distribución mujeres	Distribución hombres
1 a 30 horas	927,0	631,1	17,2	18,9	28,6%	13,5%	59,5%	40,5%
31 a 44 horas	619,5	674,7	40,6	40,2	19,1%	14,5%	47,9%	52,1%
45 horas	1.068,0	1.906,4	45,0	45,0	33,0%	40,8%	35,9%	64,1%
46 o más horas	621,8	1.454,7	57,3	57,3	19,2%	31,2%	29,9%	70,1%
Sin información	0,1	0,0	-	-	0,0%	0,0%	82,6%	17,4%
<b>Total</b>	<b>3.236,4</b>	<b>4.666,9</b>	<b>38,6</b>	<b>44,6</b>	<b>100,0%</b>	<b>100,0%</b>	<b>40,9%</b>	<b>59,1%</b>

Fuente: INE. Encuesta Nacional de Empleo, 2014.